



星诚国际信用评级有限公司

Xingcheng International Credit Rating Co., Ltd

地址：南京市江北新区大桥北路 37 号 2 幢 邮编 Zip：210032
Add: Building 2, No. 37, Daqiao North Road, Jiangbei New District, Nanjing
网址 Website: <https://www.xingc315.com>

编号：XCGJ-20251231015201
日期：2025 年 12 月 31 日

深圳市同昌汇能科技发展有限公司 ESG(环境、社会、公司治理)报告

ESG (Environmental, Social, and Corporate Governance) Report

单位地址：深圳市龙岗区宝龙街道宝龙社区宝龙三路 16 号宝龙专精
特新产业园 3 栋 802

编制单位：星诚国际信用评级有限公司

查询网址：www.xingc315.com



星诚国际低碳评价中心
Xingcheng International Low Carbon Evaluation Center

目录

一、 前言	4
1.1 报告简介	4
1.2 公司简介	4
二、 环境（E）	6
2.1 能耗管理	6
2.2 废弃物管理	6
2.3 环保举措	7
三、 社会（S）	8
3.1 员工权益	8
3.2 社会责任	9
3.3 客户与供应商关系	9
四、 公司治理（G）	11
4.1 治理结构	11
4.2 制度建设	12
4.3 信息披露	12
五、 ESG 战略与目标	14
5.1 战略规划	14
5.2 目标设定	14
六、 未来展望	16
6.1 挑战与机遇	16
6.2 改进措施	16

七、相关证书.....18

一、前言

1.1 报告简介

本报告旨在全面、系统地展示深圳市同昌汇能科技发展有限公司在环境、社会和公司治理（ESG）方面的理念、实践与成果，旨在向公司股东、客户、员工、合作伙伴以及社会各界展示公司在可持续发展道路上的坚定决心与积极作为，加强与各利益相关方的沟通与交流。

在编制过程中，我们严格依据国际上广泛认可的 ESG 报告框架和标准，如全球报告倡议组织（GRI）标准、可持续会计准则委员会（SASB）标准，以及国内相关政策法规和行业指引，确保报告内容的规范性、完整性和可比性。同时，结合公司自身的业务特点和发展战略，对各项 ESG 议题进行深入剖析与阐述，力求为读者提供有价值的参考信息。

1.2 公司简介

深圳市同昌汇能科技发展有限公司成立于 2012 年，坐落于深圳市龙岗区宝龙街道宝龙社区宝龙三路 16 号宝龙专精特新产业园 3 栋 802。作为一家集设计、开发、生产、销售及服务为一体的国家高新技术企业和深圳市专精特新企业，公司在智能电网领域深耕细作，逐步构建起完善的产业布局。



公司业务广泛，产品涵盖智能电网的输电、配电、用电等多个专业领域，拥有智能移动作业终端、中压配电智能产品、低压配电智能产品、智能工器具装备等四大核心产品系列。凭借卓越的产品性能和优质的服务，同昌汇能在市场中树立了良好的口碑，与国网和南网共 20 多个网省公司建立了长期稳定的合作关系，市场地位日益稳固。

公司组织架构清晰合理（如图 1 所示），总经理全面负责公司运营管理，管理者代表协助工作。供应链中心负责采购、物流等环节，保障物资供应；行政人事部负责人员招聘、培训和行政事务；品质工程部把控产品质量；财务部负责财务管理；客服部对接客户需求；营销部拓展市场；研发部专注技术创新；生产部负责产品生产。各部门协同合作，推动公司持续发展。

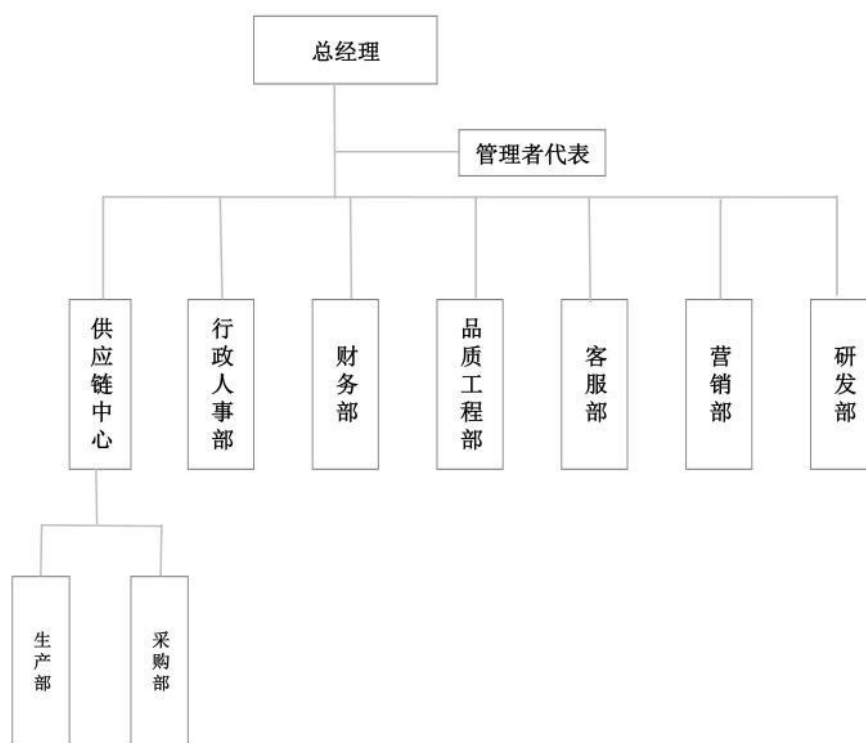


图 1：深圳市同昌汇能科技发展有限公司组织架构图

二、环境（E）

2.1 能耗管理

公司高度重视能耗管理，密切关注能源消耗情况。2022 - 2024 年度能耗数据统计如下表所示：

指标	2022 年	2023 年	2024 年
用电量 / 千瓦时（度）	64200	71800	114071.2
用水量 / 吨（方）	663	761	549

从能耗数据来看，用电量呈现逐年上升的趋势，2023 年相较于 2022 年增长了 11.84%，2024 年相较于 2023 年增长了 58.87%。这可能是由于公司业务规模的扩大，生产活动增加，相应的设备运行时间增长，导致电力需求上升。例如，随着订单量的增加，生产线上的设备需要长时间运转，从而消耗更多的电能。

用水量方面，2023 年较 2022 年有所上升，增长了 14.78%，但 2024 年用水量下降明显，相较于 2023 年下降了 27.86%。用水量的波动可能与公司采取的节水措施以及生产工艺调整有关。2024 年可能通过优化生产流程，减少了生产环节中的用水需求，或者加强了员工的节水意识培训，使得日常办公用水得到有效控制。

2.2 废弃物管理

公司在运营过程中产生的废弃物主要包括生活废水、办公区固废纸箱以及出行车辆排放的二氧化碳等。针对这些废弃物，公司采取了

严格的分类和处理措施。生活废水统一排入市政污水处理系统，确保废水得到专业处理，达标排放，避免对周边水环境造成污染。办公区产生的固废纸箱等可回收物，公司安排专人定期收集整理，然后出售给专业的回收公司进行回收再利用，实现资源的循环利用，减少资源浪费。对于出行车辆排放的二氧化碳等废气，虽然难以精确量化，但公司倡导员工绿色出行，鼓励乘坐公共交通工具或采用拼车的方式，以减少车辆使用频率，从而降低废气排放。通过这些措施，公司有效地管理了废弃物，降低了对环境的负面影响。

2.3 环保举措

在日常运营中，公司积极践行环保理念，采取了一系列切实可行的环保措施。在原材料采购环节，优先选用环保材料，确保产品从源头符合环保标准。比如在生产智能移动作业终端时，选用无毒无害、可降解的外壳材料，减少产品在使用过程中和废弃后对环境的危害。

在节能减排方面，公司大力推广节能减排技术。对主要能耗设备进行升级改造，提高能源利用效率。公司的 36 台美的空调，功率为 2200w，通过技术升级，达到 1 级能效标准，相较于普通能效空调，能够显著降低电能消耗。此外，公司还在办公区域广泛采用节能灯具，替换传统高耗能灯具，降低照明用电。同时，加强对员工的节能减排宣传教育，通过张贴宣传海报、举办节能培训讲座等方式，提高员工的节能意识，形成全员参与节能减排的良好氛围。

三、社会（S）

3.1 员工权益

公司始终将员工视为最宝贵的财富，高度重视员工权益的保障与提升，在多个方面积极践行相关政策和实践。

在员工招聘环节，公司秉持公平、公正、公开的原则，为求职者提供平等的就业机会。通过多元化的招聘渠道，广泛吸引各类优秀人才，涵盖电力自动化、电子工程、计算机科学等多个专业领域。

培训与发展方面，公司制定了完善的培训体系，根据员工的岗位需求和职业发展规划，提供个性化的培训课程。入职培训帮助新员工快速了解公司文化、规章制度和业务流程；岗位技能培训则针对不同岗位的专业技能进行提升，如为研发人员提供最新的技术培训，为销售人员开展销售技巧和客户关系管理培训等。2024 年，公司人均培训时长达到 20 小时，培训满意度达到 100%。同时，公司还为员工提供广阔的职业发展空间，设立管理和专业技术双晋升通道，鼓励员工不断提升自己，实现个人价值与公司发展的双赢。

在福利保障上，公司提供具有竞争力的薪酬待遇，每年根据企业经营状况及市场行情进行薪资调整，发放月度绩效奖金和年终奖金，充分激励员工的工作积极性。此外，公司还为员工购买五险一金，提供带薪年假、节日礼品、定期健康体检、团队聚餐、员工旅游等福利，关注员工的身心健康和生活质量，营造了良好的工作氛围。

3.2 社会责任

公司积极投身社会公益活动，努力为社会做出贡献。在教育公益方面，公司与当地的一些学校开展合作，设立奖学金，资助家庭经济困难但学习成绩优秀的学生，鼓励他们努力学习，追求梦想。

在社区建设方面，公司积极参与社区活动，与所在的宝龙街道宝龙社区保持密切联系。组织员工参加社区志愿服务活动，如环保清洁、关爱孤寡老人等。在环保清洁活动中，员工们定期到社区街道进行垃圾清理，为改善社区环境贡献力量；在关爱孤寡老人活动中，员工们会定期上门看望老人，为他们送去生活物资和关怀，陪他们聊天、下棋，丰富他们的精神生活，得到了社区居民的一致好评。

3.3 客户与供应商关系

公司始终将客户需求放在首位，致力于为客户提供优质的产品和服务。在产品质量方面，公司建立了严格的质量管理体系，从原材料采购、生产加工到产品检测，每个环节都严格把关，确保产品符合高质量标准。公司的产品已通过中国电力科学院、南方电网电力科学研究院及多个网省公司相关入网测试，取得了各项资质报告，成功应用于国网和南网共 20 多个网省公司，产品质量获得了客户的高度认可。

在客户服务方面，公司组建了专业的客服团队，为客户提供全方位、全过程的服务支持。售前，客服团队会与客户深入沟通，了解客户需求，为客户提供专业的产品咨询和解决方案；售中，及时跟进订

单进度，确保产品按时交付；售后，设立 24 小时服务热线，快速响应客户的售后需求，为客户提供及时、有效的技术支持和维修服务，客户满意度始终保持在 99% 以上。

在与供应商的合作中，公司秉持互利共赢的合作理念，建立了长期稳定的合作关系。公司制定了严格的供应商筛选标准，从供应商的产品质量、价格、交货期、售后服务等多个方面进行综合评估，选择优质的供应商。目前，公司与深圳市豪恺科技有限公司、杭州合真科技有限公司等多家供应商建立了合作关系，共同保障公司的物资供应。在合作过程中，公司注重与供应商的沟通与协作，及时支付货款，共同应对市场变化和挑战，实现了双方的共同发展。

四、公司治理（G）

4.1 治理结构

公司为有限责任公司，股权结构明晰。大股东刘莹持股比例达 66.00%，是公司的实际控制人及最终受益人，其认缴出资额虽未明确具体金额，但认缴出资日期为 2019 - 12 - 30 ，首次持股日期为 2015 - 10 - 14 ，实缴出资额 1821.6 万元，实缴出资日期为 2023 - 08 - 18 ，任职执行董事，在公司战略决策和运营管理中发挥着关键主导作用。胡玉君持股 14.00% ，认缴出资日期 2020 - 05 - 07 ，首次持股日期 2013 - 11 - 25 ，实缴出资额 386.4 万元，实缴出资日期 2023 - 08 - 11 ，担任监事，对公司经营活动进行监督。此外，四川钦诚智能科技发展有限公司持股 10.00% ，程建新持股 7.00% ，汤新茂持股 3.00% ，各股东基于自身持股比例，通过股东会参与公司重大事项决策，保障公司运营符合各方利益。

公司董事会由执行董事刘莹组成，负责公司战略规划、经营决策等重大事项的制定与审批，引领公司发展方向。总经理刘再红全面负责公司日常运营管理工作，组织实施董事会决议，协调各部门高效运作，推动公司业务发展。监事会由程建新和胡玉君组成，主要职责是对公司经营管理活动进行监督，确保公司运营合法合规，维护股东的合法权益，防范经营风险。各治理主体职责明确，相互协作又相互制衡，为公司的稳定发展提供了坚实的治理保障。

4.2 制度建设

在内部管理方面，公司建立了完善的组织架构和管理制度，明确各部门和岗位的职责与权限，确保工作流程的顺畅高效。制定了详细的员工手册，涵盖考勤管理、绩效考核、薪酬福利等方面的规定，规范员工行为，激励员工积极工作。同时，公司还建立了定期的会议制度，如周例会、月总结会等，加强部门之间的沟通与协作，及时解决工作中出现的问题。

风险管理上，公司构建了全面的风险管理体系，设立风险管理部，负责识别、评估和应对各类风险。制定了风险管理制度和应急预案，对市场风险、信用风险、操作风险等进行实时监控和分析。通过多元化的市场布局、优化供应商结构、加强内部审计等措施，有效降低风险发生的概率和影响程度。

合规管理层面，公司高度重视合规经营，成立了合规管理小组，负责制定和完善合规管理制度，确保公司运营符合国家法律法规和行业规范。定期组织员工进行合规培训，提高员工的合规意识。加强对合同签订、履行等环节的合规审查，防范法律风险。通过这些制度建设，公司在内部管理、风险管理、合规管理等方面形成了一套科学、规范、有效的制度体系，保障公司稳健发展。

4.3 信息披露

公司始终将信息披露视为与利益相关方沟通的重要桥梁，致力于确保披露内容真实、准确、完整且及时。在信息披露政策上，公司严

格遵循相关法律法规以及监管要求，制定了详尽的信息披露制度。明确规定了需披露的信息范围，涵盖公司的年度报告、中期报告、重大合同签订、股权变动、财务状况、ESG 实践成果等。同时，对信息披露的流程进行了细致规范，从信息的收集、审核到发布，每个环节都有明确的责任部门和责任人，以保证信息的质量和可靠性。

在实践方面，公司积极拓展多元化的信息披露渠道。一方面，公司官网设立了专门的信息披露板块，及时发布公司的各项公告、报告以及重大事项，方便投资者、合作伙伴和社会公众随时查阅。另一方面，公司充分利用媒体资源，通过行业媒体、财经媒体等渠道，发布公司的重要信息和发展动态，提高公司的知名度和透明度。此外，公司还定期参加行业研讨会、展会等活动，与行业同仁、专家学者进行交流，分享公司的发展经验和成果，进一步增强公司的信息披露效果，促进与利益相关方的良好互动与合作。

五、ESG 战略与目标

5.1 战略规划

公司将 ESG 理念深度融入企业发展战略，致力于成为智能电网领域 ESG 实践的引领者。在环境方面，以推动能源可持续利用和降低环境影响为核心，通过技术创新和管理优化，不断提升能源利用效率，减少生产运营过程中的污染物排放，积极探索绿色发展新模式，助力实现全球应对气候变化目标。

在社会层面，坚持以人为本，将员工的成长与发展作为企业发展的重要支撑，努力打造公平、和谐、包容的工作环境，为员工提供广阔的发展空间和良好的福利保障。同时，积极履行社会责任，关注社会公益事业，助力社区发展，加强与客户和供应商的合作共赢，共同推动社会可持续发展。

在公司治理上，持续完善公司治理结构，加强内部控制和风险管理，确保公司运营合法合规、透明高效。通过建立健全的 ESG 管理体系，加强信息披露，提升公司在资本市场和社会公众中的形象和声誉，为公司的长期稳定发展奠定坚实基础。

5.2 目标设定

公司在环境、社会和公司治理方面制定了具体的目标和指标，以便于跟踪和评估 ESG 战略的实施效果。

环境目标：计划在未来 3 年内，将单位产值的能源消耗降低 10%，通过优化生产工艺、升级设备等措施，提高能源利用效率，减少对传统能源的依赖。同时，将废弃物的回收利用率提高到 90% 以上，加强废弃物的分类管理和资源化利用，降低废弃物对环境的影响；此外，逐步提升清洁能源使用占比，力争 3 年内达到 15%，助力绿色低碳转型。

社会目标：每年为员工提供不少于 25 小时的培训课程，涵盖专业技能、职业素养、安全知识等多个方面，其中技术研发类员工专项培训时长不低于 12 小时，帮助员工不断提升自身能力，实现职业发展目标。在社会责任方面，计划每年参与 4 次以上的社会公益活动，包括教育公益、环保公益、社区服务等，其中针对社区的志愿服务活动不少于 2 次，为社会做出更大的贡献。

公司治理目标：进一步完善风险管理体系，将重大风险事件的发生率控制在 1% 以内，通过加强风险识别、评估和应对能力，保障公司的稳健运营。同时，建立 ESG 信息季度披露机制，提高信息披露的及时性和完整性，确保利益相关方能够及时、准确地获取公司的 ESG 信息，增强公司的透明度和公信力。

六、未来展望

6.1 挑战与机遇

在未来发展中，公司在 ESG 方面既面临挑战，也迎来机遇。随着全球对气候变化的关注度不断提高，各国对能源消耗和碳排放的监管日益严格，公司需持续优化能源管理，降低能耗，以满足日益严格的环保法规要求。市场竞争的加剧，促使公司不断创新，提升产品的环保性能和能效水平，否则可能在市场竞争中处于劣势。

但与此同时，也有机遇相伴。智能电网行业正朝着绿色、智能、可持续方向快速发展，为公司提供了广阔的市场空间。公司可凭借在智能电网领域的技术积累和产品优势，加大研发投入，开发更多符合 ESG 理念的产品和解决方案，如智能节能设备、绿色电力监测系统等，满足市场对绿色能源产品的需求，从而实现业务的快速增长。随着社会对企业社会责任的重视程度不断提高，公司积极履行社会责任，将有助于提升品牌形象和社会认可度，增强客户和投资者的信任，为公司的长期发展奠定良好的社会基础。

6.2 改进措施

为有效应对挑战，充分抓住机遇，公司制定了一系列改进措施和行动计划。在环境方面，持续加大对节能技术研发的投入，与科研机构合作，探索新型节能材料和技术在产品中的应用，进一步降低产品能耗。加强对员工的环保培训，提高员工的环保意识，确保各项环保

措施得到有效执行。同时，积极参与行业环保标准的制定，推动行业绿色发展。

在社会层面，进一步完善员工关怀体系，关注员工的心理健康和职业发展规划，提供更多的晋升机会和培训资源。加大对社会公益事业的投入，与更多的公益组织合作，开展多样化的公益活动，扩大公司在社会公益领域的影响力。

在公司治理上，持续完善 ESG 管理体系，明确各部门在 ESG 工作中的职责和分工，加强协同合作。定期开展 ESG 绩效评估，及时发现问题并进行整改。加强与利益相关方的沟通与交流，广泛听取各方意见和建议，不断优化公司的 ESG 战略和实践，推动公司实现可持续发展目标。

七、相关证书

 Guang Hui	
质量管理体系认证证书	
标 准:	GB/T19001-2016/ISO9001:2015
证书编号:	GH003-2024 Q0413
	续证期:
证书持有者:	深圳市同昌汇能科技发展有限公司 社会统一信用代码: 91440300596757898R 注册地址: 深圳市龙岗区宝龙街道宝龙社区宝龙三路16号 宝龙专精特新产业园3栋802 经营地址/审核地址: 深圳市龙岗区宝龙街道宝龙社区宝龙三路16号宝龙专精特新产业园3栋802; 河南省新乡市获嘉县中和工业园区2号厂房
认证范围:	用电信息采集设备、智能融合终端、智能断路器、电力仪器仪表、互感器、移动作业终端、费控装置、配电自动化终端、一二次融合成套设备、低压开关(资质许可范围内的)的设计、组装生产、销售; 电力仪器仪表的运维服务
有效 期:	本次发证日期: 2025-08-15 本次有效日期: 2026-02-17 首次注册日期: 2024-02-18 注册有效日期: 2027-02-17
	  
注册期内证书有效性通过监督审核保持, 有效性可通过证书二维码或国家认证认可监督管理委员会 www.cnca.gov.cn 官网查询, 亦可在广汇联合(北京)认证服务有限公司官网 (www.dbi-c9000.com) 查询。 地址: 北京市通州区砖厂南里46号楼5层506	



Guang Hui

环境管理体系认证证书

标准: GB/T24001-2016/ISO14001:2015

证书编号: GH003-2024E0211

兹证明:

证书持有者: 深圳市同高汇能科技发展有限公司
统一社会信用代码: 91440300596757898R
注册地址: 深圳市龙岗区宝龙街道宝龙社区宝龙三路16号
宝龙专精特新产业园3栋802
经营地址/审核地址: 深圳市龙岗区宝龙街道宝龙社区宝龙
三路16号宝龙专精特新产业园3栋802; 河南省新乡市
获嘉县中和工业园区2号厂房

认证范围: 用电信息采集设备、智能融合终端、智能断路器、电力仪器仪表、
互感器、移动作业终端、费控系统、配电自动化终端、一二次融合
成套设备、低压开关(资质许可范围内的)的设计、组装生产、销
售; 电力仪器仪表的售后服务及相关的管理活动

有效期: 本次发证日期: 2025-03-15
本次有效日期: 2026-02-17
首次注册日期: 2024-02-18
注册有效日期: 2027-02-17



注册期内证书有效性应通过监督审核保持, 有效性可通过证书二维码或国家认证认可监督管理委员会 www.cnca.gov.cn 官网查询, 亦可在广汇联合(北京)认证服务有限公司
官网 (www.dhiso9000.com) 查询。
地址: 北京市通州区砖厂南里46号楼5层505



职业健康安全管理体系认证证书

标准: GB/T45001-2020/ISO 45001:2018

证书编号: GH003-2024S0209

兹证明:

证书持有者: 深圳市问昌汇能科技发展有限公司

统一社会信用代码: 91440300596757896R

注册地址: 深圳市龙岗区宝龙街道宝龙社区宝龙三路16号
宝龙专精特新产业园3栋802

经营地址/审核地址: 深圳市龙岗区宝龙街道宝龙社区宝龙二路
16号宝龙专精特新产业园3栋802; 河南省新乡市获嘉县中和
工业园区2号厂房

认证范围: 用电信息采集设备、智能融合终端、智能断路器、电力仪器仪表、互感器、移动作业终端、类阻装置、配电自动化终端、一二次融合成套设备、低压开关(资质许可范围内的)的设计、组装生产、销售; 电力仪器仪表的运维服务及其相关的管理活动

有效期: 本次发证日期: 2025-08-15

本次有效日期: 2026-02-17

首次注册日期: 2024-02-18

注册有效日期: 2027-02-17



注册期内证书有效性应通过监督审核保持, 有效性可通过证书二维码或国家认证认可监督管理委员会 www.cnca.gov.cn 官网查询, 亦可在广汇联合(北京)认证服务有限公司官网 (www.dbiso0000.com) 查询。
地址: 北京市通州区砖厂南里46号楼5层506

信息安全管理体系认证证书



证书编号: 2582411SR0256R05

兹证明

深圳市同昌汇能科技发展有限公司

统一社会信用代码: 91440300596757858R

注册地址: 深圳市龙岗区宝龙街道宝龙社区宝龙三路 15 号宝龙专精特新产业园 3 栋 802 邮编: 518300
运营地址: 深圳市龙岗区宝龙街道宝龙社区宝龙二路 15 号宝龙专精特新产业园 3 栋 802 邮编: 518300
生产地址: 深圳市龙岗区宝龙街道宝龙社区宝龙三路 15 号宝龙专精特新产业园 3 栋 802 邮编: 518300

建立的信息安全管理体系符合
ISO/IEC 27001:2022

认证范围

互感器、智能融合终端、移动作业终端、装控装置、配电自动化终端、一二次融合成套设备、低压开关(资质许可范围内的)的设计、组装生产、销售;电力仪器仪表的运维服务相关的信息安全管理活动;(信息安全适用性声明 SOA (A/1 版) 边界: 深圳市龙岗区宝龙街道宝龙社区宝龙二路 16 号宝龙专精特新产业园 3 栋 802)

发证日期: 2024 年 06 月 11 日

换证日期: 2025 年 06 月 06 日

有效期至: 2027 年 06 月 10 日

在国家规定的各行政、资质许可范围内及有效期内使用有效,获证组织在证书有效期内需按期接受监督审核,监督审核合格后方可有效,本证书信息可在国家认证认可监督管理委员会官网(www.cnca.gov.cn)查询。



中国认可
国际互认
管理体系
MANAGEMENT SYSTEM
CNAS C225-M

签发人:

张付建

中正国际认证(深圳)有限公司



地址: 深圳市南山区西丽街道西丽社区沙河西路 5298 号富旺研发大厦 1 栋 1501

网址: www.zozen.com.cn 电话: 0755-26553166 邮编: 518108

ISO/IEC 27001



数智化绿色低碳管理体系认证证书

证书编号: ZRC24DSMS0088R0M

兹证明

深圳市同昌汇能科技发展有限公司

统一社会信用代码: 91440300596757898R

注册地址: 深圳市龙岗区宝龙街道宝龙社区宝龙三路 16 号宝龙专精特新产业园 3 栋 802

审核地址: 深圳市龙岗区宝龙街道宝龙社区宝龙三路 16 号宝龙专精特新产业园 3 栋 802

经评审, 组织的数智化绿色低碳管理体系符合:

**Q/GDZR 01084-2023《数智化绿色低碳管理体系认证技术规范》
标准的要求**

认证范围:

互感器、智能融合终端、移动作业终端、测控装置、配电自动化终端、一二次融合成套设备、低压开关的设计、生产(含组装)、销售(涉及资质的按资质要求)所涉及的数智化绿色低碳管理活动

发证日期: 2024 年 07 月 18 日

换证日期: 2025 年 06 月 17 日

有效日期: 2027 年 07 月 17 日



本证书的有效性依据发证机构的定期监督获得保持

证书有效性可登录中国国家认证认可监督管理委员会网站 www.cnca.gov.cn 或扫描二维码查询

广东中认联合认证有限公司

地址: 佛山市顺德区容桂街道福涌1号科技创新中心C4座202号之一
邮编: 528315 电话: 0757-22101103





能源管理体系认证证书

标准： GB/T 23331-2020/ISO 50001:2018 & RB/T 119-2015

证书编号： GH003-2024En0200

兹证明：

证书持有者： 深圳市同昌汇能科技发展有限公司

统一社会信用代码： 91440300596757898R

注册地址： 深圳市龙岗区宝龙街道宝龙社区宝龙三路 15 号宝龙专精特新产业园 3 栋 802

经营地址/承接地址： 深圳市龙岗区宝龙街道宝龙社区宝龙三路 16 号宝龙专精特新产业园 3 栋 802

认证范围：

用电信息采集设备、智能断路器、电能计量仪表、电力仪器仪表、互感器、移动作业终端、费控系统、配电自动化终端、一二次融合成套设备、3C 范围内的低压开关的组装生产所涉及的能源管理活动

有效期：

本次发证日期： 2025-07-15

本次有效日期： 2026-08-08

首次注册日期： 2024-08-09

注册有效日期： 2027-08-08



注：册内证书有效性应通过监督审核保持，有效性可通过证书二维码或国家认证认可监督管理委员会 www.cnca.gov.cn 官网查询，亦可在广汇联合（北京）认证服务有限公司官网（www.dhiso9000.com）查询。

地址：北京市通州区跨厂南里 46 号楼 5 层 506